



TOLETXE

PROIEKTUA

ELGOIBAR, 2000ko OTSAILA

AURKIBIDEA:

0.- SARRERA	4
1.- HELBURUAK.....	5
1.1. Ikuspegi sozialetik.	
1.2. Ikuspegi kulturaletik.	
1.3. Hizkuntz ikuspegitik.	
1.4. Ikuspegi ekonomikotik.	
2.- EZAUGARRI FISIKOAK.....	8
2.1. Kokagunea.	
2.2. Egituraketa eta planoak.	
2.3. Toletxeren kanpo aldea:	
2.3.1. Terraza.	
2.3.2. Parkea.	
3.- TOLETXEren IZAKERA.....	10
3.1. Euskalduna.	
3.2. Irekia.	
3.3. Herrikoia.	
3.4. Partizipatiboa	
3.4.1. Jendea proiektuan inplikatur	
3.4.2. Herriko elkarteei gunea eskainiz	
3.5. Neutrala	
3.6. Besterik	
3.6.1. Telebista	
3.6.2. Musika	
3.6.3. Egutegia eta ordutegia	

4.- TOLETXE ERABILTZEKO IRIZPIDEAK	13
4.1. Fisosofia.	
4.2. Kartelak	
4.3. Barra atzeko salgaiak	
4.4. Erantzuleak	
5.- TOLETXEko ESKAINTZAREN EZAUGARRIAK	14
5.1. Kultur eskaintza: berbazkoak eta ez-berbazkoak	
5.1.1. Mota anitzekoa.	
5.1.2. Herrikoa.	
5.1.3. Duina.	
5.2. Eskaintza gastronomikoa.	
5.2.1. Pintxoak.	
5.2.2. Ogitartekoak.	
5.2.3. Platerak.	
6.- ORGANIGRAMA ETA FUNTZIOAK	16
6.1. Organigrama	
6.2. Organuen izakera eta funtzioak	
6.3. Langileak:	
6.3.1. Profesionalak	
6.3.2. Militanteak	
6.4. Proiektuen aprobetxamendua	
7.- PROIEKTUAREN SUSTAPENA	19
7.1. Herri mailakoa.	
7.2. Herritik kanpora:	
7.2.1. Inguruan.	
7.2.2. Nazionala.	
8.- FINANTZIAZIOA	20
8.1. Autofinantziazioa	
8.2. Errentagarritasuna	

0.- SARRERA:

Hiru urte inguru izango dira **kafe antzokiaren (1)** ideari bueltak ematen hasi ginela. Herritarrontzat, eta euskaldunontzat bereziki, erakargarria izango den bilgune bat prestatu nahi genuen, erreferentzia soziokulturala izango den gune bat eraikitzeko **grina eta beharra** sumatzen genituen gure baitan. Eta mugimenduan jartzeko motiborik onena beharra denez, gu ere martxan jarri ginen.

Eta hasi ARTEKALE proiektuarekin hasi ginen. Asmo handiekin ekin ere, kooperatiba bat eratzeko proiektua idatzi baikenuen. Eta proiektua ez zen aldrebasa izango, 50 lagun inguruk berehala eman baitzigun kooperatibako bazkide izateko baietza. Euskararen baitatik antolatutako kultur gune indartsu eta propio bat prestatzea izan zen proiektu honen helburu nagusia.

Baina ARTEKALEREkin ari ginela, IRIONDO taberna alokatzeko aukera iritsi zitzaigun. Eskaintza tentagarria zen, leku ezin hobean zegoen taberna hartzeko aukera genuen. Elkartearen autofinanziazioa indartzeko mokadu ederra ikusten genuen Madala inguruan. Iriondok dirua eman ziezagukeen eta tentazio handiegia zen probatu gabe geratzeko. Baina taberna jabeen eta bizilagunen arteko liskarrak zirela-eta, Iriondori ezetza eman behar izan genion. Hau kolpe gogorra izan zen guretzat, eta Iriondok kale egin ostean ARTEKALERI berriz heltzeko indarrak gabe geratu ginen. Eskuetan bi proiektu izatetik ezer gabe egotera pasa ginen denbora tarte motzean.

Baina geldi egoteko jaio ez ginenez, orain ere badaukagu zerbait esku artean. PNV-EAJk Batzokia izandako lokala (Pedro Muguruza 8an dagoena) eskaini zigun eta luze aztertu ondoren balekoa izan daitekeela erabaki dugu. Txosten honetan proiektu honi baietz zergatik eta zertarako esan diogun azaltzen ahaleginduko gara.

Aspalditik buruan dabilkigun behar bati argia emateko hirugarren saiakera da. *Hirugarrenean baietz!* dio gaztelaniazko esaera batek. Asmatuko al dugu oraingoan? Esperantza eta ilusioa badauzkagu eta horrelako erronka handiei aurre egiteko gaitasuna ere behin baino gehiagotan erakutsi dugu elgoibartarrok. Orain suertea eta herritarron babesak eta inplikazioa baino ez dira falta.

Asmatzen badugu ELGOIBARKO IZARRAREN aro berri baten atarian egon gaitzke. Euskalgintzarentzat ere bide eta aukera berriak zabal daitezke. Ziur gaude TOLETXEK arnas berria ekarriko digula, bai euskaldunoi eta baita euskarari berari ere. Bizirik osasuntsu segitzeko hain beharrezkoa dugun arnas berria, alegia.

**TOLETXE Kafe Antzokia
TALDE ERAGILEA**

(1) **Kafe antzokia** diogunean ez dugu zine handi edo espazio erraldoi bat imaginatu behar, gure beharrak eta nahiak asetzeko besteko gune edo espazio xume bat baizik.

1.- HELBURUAK:

Zertarako prestatu nahi dugu **TOLETXE kafe antzokia**? Atal honetan proiektu honen helburuak zein diren azalduko dugu. Baina ezertan hasi aurretik sarreran aipatu dugun *beharra* zein den azaltzen ahaleginduko gara. Ahalegindu diogu, ez baita batere erraza bihotzean eta buruan darabilgun hori denok ulertzeko bezala papeleratzea. Baina saiatuko gara.

ELGOIBARKO IZARRAK “kalean” presentzia iraunkor eta erakargarria izan behar duela sumatzen dugu. 1991tik hona lan ona egin dugulakoan gaude, baina hutsune bat aipatzeagatik (gehiago ere izango dira, noski) kalean dugun presentzia eskasa nabarmenduko genuke. Ez dugu kalera bajatzen asmatu, jendeak ez du kalean ELGOIBARKO IZARRAREN presentzia sumatzen.

Eta ELGOIBARKO IZARRA diogunean, neurri batean behintzat, euskara eta euskaldunei buruz ere ari gara. Izan ere, euskarak ere ez du berarentzako gune propio irekirik Elgoibarren. TOLETXE aproposa izan daiteke euskarari espazio berri bat zabaltzeko. Eta, amaitzeko, TOLETXEren erdigunean euskara izanik, pentsatzekoa izango da euskaldungoa bertan bilduko dela, euskaldunontzako erreferentzi puntua izan daitekeela, topagunea. Hortaz, euskaldunok eta euskarak guretzako irabazi dezakegun espazio berri bat izan nahi du TOLETXEK.

Baina TOLETXE ELGOIBARKO IZARRARENTZAT ezezik gainontzeko elkarte-entitateentzat ere izango da; arima euskara izango da, dudarik gabe, baina beste hizkuntzek ere izan dezakete tokirik; euskaldunontzat eta euskaldunak ez direnentzat ere irekiko dira ateak. Azken finean, TOLETXE euskaratik abiatu eta euskaldunontzat pentsatuta dago, baina bertan gustura sentituko den edozeinentzat irekia izango da.

Eta luzakizun gehiago gabe, ikus ditzagun proiektu honen helburuak zein diren. Beti ere, lau ikuspegi ezberdinek erakusten diguten ikusmiratik begiratuta:

- 1.1. Ikuspegi sozialetik.
- 1.2. Kultur ikuspegitik.
- 1.3. Hizkuntz ikuspegitik.
- 1.4. Ikuspegi ekonomikotik

1.1. Ikuspegi sozialetik:

Ikuspegi sozialari dagokionean, funtzio egokia bete dezakeela uste dugu. Izan ere, giro aproposa eskain dezake lagunartean egoteko, lagun berriak egiteko, berbetan lasai egoteko, hainbat ekitaldi sozialen jendeurreko aurkezpenak egiteko, mota askotako jatordu, luntx edo ospakizunak antolatzeke, jai eta ospakizunak prestatzeke, e.a.

Elgoibarko gizartearentzat erakargarria eta mesedegarria izango den gunea izan nahi du Toletxek.

1.2. Kultur ikuspegitik:

Kultur ikuspegitik ere hamaika leihoz zabaltzeke aukera eskain diezaguke Toletxek. Akaso helburu hau izango da garrantzitsua, hizkuntzarenarekin batera doa neurri handi batean. Beraz, ikus dezagun zein diren kultur ikuspegitik Toletxek dituen bi helburu nagusienak:

- a. Herrian dagoen kultur mugimenduari gunea berri bat eskaintzea.
 - b. Kultur produkzio berria sortu eta erakartzea.
- a. Elgoibarko kultur mugimenduari gunea berri bat izan nahi du Toletxek. Kultur adierazpen ezberdinak herritarrengana hurbiltzeke aproposa izan daitekeela iruditzen zaigu. Hau da, jendea kultur gunetara mugituarazi beharrenean, kultura eramango dugu jendea mugitzen den espazio batera. Azken finean, herritarrak eta kultura elkarrengandik hurbiltzeke saiakera bat ere bada Toletxe. Kultur gunea hau erakargarria izatea da gure erronka, erakargarria bai kultur gileentzat eta baita herritarrentzat ere.
 - b. Bigarren helburua kultur adierazpen berriak erakartzea eta sortzea da. Gaur egun herrian ez dauden, edo gutxitxo lantzen diren, kultur espresio diferenteak sortu eta prestatu nahi ditugu Toletxen. Bai herriko jendearekin eta baita erbestekoekin ere. Kultur produkzio berri hau formato txikikoa izango da.

Kultur mugimenduari eta kultur produkzioari ari garenean, batez ere, euskal kulturari buruz ari gara. Izan ere, TOLETXE euskal kultur gunea izango da, eta, nagusiki, euskara eta euskal kultura bultzatzeko prestatu nahi da. Halere, beste hizkuntzek eta kulturek izango dute tokia.

Helburu honekin amaitzeko, zera argitu nahi dugu: TOLETXE ELGOIBARKO IZARRAK pentsatu eta prestatu duen proiektua den arren, herriko beste edozein talde edo erakundek ere erabili ahal izango du, beti ere gutxieneko baldintza batzuk betez gero.

Helburu honi buruzko azalpenak osatzeko jo TOLETXEKO ESKAINTZAREN EZAUGARRIAK atalean dagoen Kultur Eskaintza azpi-atalera (5. puntua).

1.3. Hizkuntz ikuspegitik:

Helburu kulturalarekin batera, funtzio edo arrazoi linguistikoa izango da TOLETXE zabaltzeko daukagun arrazoi nagusia. Sarreran aipatu dugun bezala, euskararentzako gunea prestatu nahi dugu. Eta ez euskara gune horretan gorde eta zaintzeko helburuarekin, ez, euskara TOLETXetik herriko beste bazter guztietara zabaltzeko baizik. TOLETXEk euskara herrian zehar sakabanatzeko motorra edo moto-bonba izan nahi du. Beraz, batetik euskararen kabi izan nahi du eta bestetik euskararen uhinak herrian zabalduko dituen epizentroa izan nahiko luke.

Bestalde, euskaldungoa trinkotzeko gunea ere izan daiteke, euskararekin harremana izan nahi duten herritarrentzat toki erakargarria izan behar du TOLETXEk. Gainera, badakigu Elgoibarren taberna giroa oso erdalduna dela eta TOLETXEk mesede egin diezaioke esparru honi.

Amaitzeko, TOLETXEren erdigunean euskara eta euskal kultura egongo badira ere, euskara ez jakiteagatik ez da inor baztertuko.

1.4. Ikuspegi ekonomikotik:

FINANTZIAZIOA atalean gehiago sakonduko badugu ere, bi helburu nagusi izango ditu TOLETXEk ikuspegi ekonomikoari dagokionean:

- a. Proiektuak berarenak dituen gastuak autofinanziaztea: langileen soldatak, inbertsioa, kreditua, kultur eskaintza, ...
- b. Elkartearen diru-sarrera propioak sendotzeko diru iturri izatea.

Lehentasuna `a` helburuak badu ere, oso egokia izango litzateke TOLETXE errentagarria izatea Elkartearentzat. Honela gaur egun defizitarioak diren proiektuei laguntzeko edo proiektu berriak martxan jartzeko aukera izango genuke.

(Helburu hau sakonago aztertzeko jo txosten honen amaieran daukazun FINANTZIAZIOA atalera, 8. puntua)

2.- EZAUGARRI FISIKOAK:

Atal honetan TOLETXE kafe antzokiaren ezaugarri fisikoak aztertuko ditugu. Ikus dezagun nolakoa izango den gunea eta nola egituratuta egongo den:

2.1. KOKAGUNEA:

TOLETXE kafe antzokia PEDRO MUGURUZA kalean kokatuta egongo da, 8. zenbakian. Hamar pisuko etxe-bloke baten azpian dago eta 165 m² ditu. Bi sarrera izango ditu, nagusia etxeko portalaren aldamenean eta trenbidera ematen duen aldean bestea.

Kultur gunetik 50 metrora Herriko Antzokia eta Gaztetxea daude eta 100 metrora Madalako bidegurutzea. Gainera, laster batean babes ofizialeko makina bat etxebizitza egin behar dute inguruan eta honek mesede egingo diola uste dugu.

Kokagunea egokia iruditzen zaigu, nahiz eta gaur eguneko taberna giroa ez den Herriko Antzokitik gora pasatzen. Gainera TOLETXEko sarrera kaletik aparte dago baina ez dugu uste eragozpen handirik izango denik jendea bertara joateko. Eskaintza erakargarria bada jendea hurbilduko dela uste dugu.

2.2. EGITURAKETA:

Arestian aipatu bezala, kafe antzokiak 165 m² ditu. Azalera hau kontutan izanda, honako banaketa izango du:

. **Kultur gunea:** 50 m² inguruko gunea da. Bertan 10 m²-ko eszenatokia eta 6 mahai ingururentzako tokia aurreikusten dugu. Beraz, eserita 25 lagun inguru sartuko dira. Tente, berriz, 100 lagun inguru sartzeko tokia izan daiteke (1).

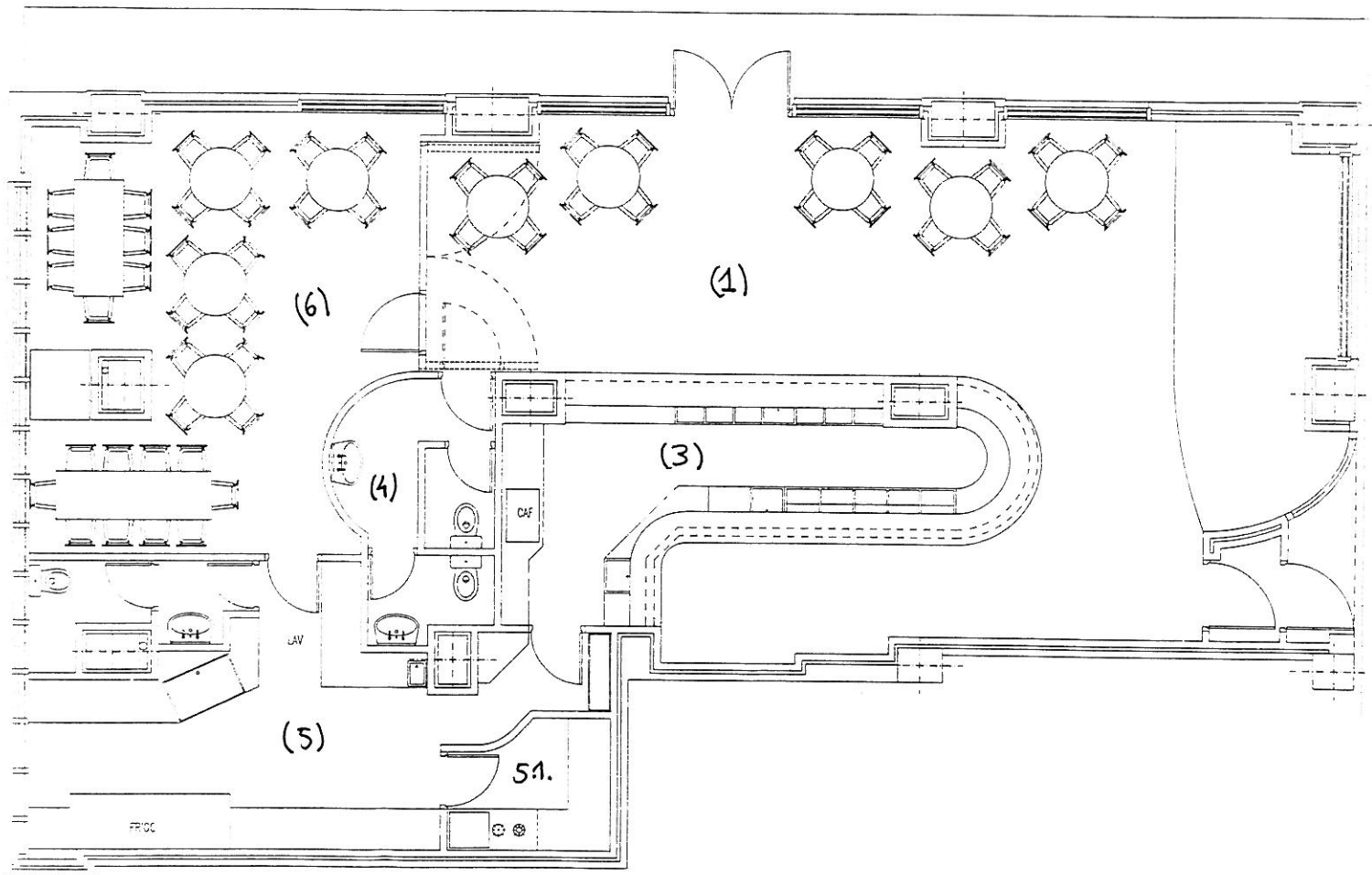
. **Barra edo mostradorea:** Barrak 12 metro inguru izango ditu. Borobilean jarriko dugu espazioa hobeto aprobetxatzeko helburuarekin (3).

. **Komunak:** 9 m² inguru emango dizkiegu komunei. Gizonezkoek eta emakumezkoek bere komuna izango dute, eta elbarrituentzako ere balekoak diren komunak prestatuko ditugu (4).

. **Sukaldea:** 24 m² inguru ditu sukaldeak (5). Halere, tximiniarekin izan ditugun arazoak direla-eta, sukalde honen baitan 4 m²ko beste sukalde txiki bat egin behar dugu. Sukalde txiki honetan suak eta fregadero txiki bat egongo dira (5.1.).

. **Jantokia:** 35 m² ditu jangelak. 30-40 lagunentzako tokia izango du jantokiak eta jatordurik ez dagoenean ikastaroak eta antzerakoak egiteko ere balioko du (6).

OHARRA: Kultur gunea eta jantokia bereizteko **horma mugikorra** jarriko dugu. Nahi dugunean itxita eta nahi dugunean zabalik edukitzeko aukerarekin.



2.3. TOLETXEren KANPO ALDEA:

Egoitzaren kanpo aldean badaude beste bi gune guretzat aproposak eta erabilgarriak izan daitezkeenak:

2.3.1. Terraza: Egoitzaren aldamenean oso terraza majoa dago. Guztira 10 mahai inguru ipin daitezke (40 lagun) eta oso egokia izan daiteke eguraldi ona egiten duenerako. Bestalde, egun berezietan jatorduak antolatzeko ere aproposa izan daiteke.

2.3.2. Parkea: Egoitzaren atze aldean parke bat dago. Handia ez bada ere, oso egokia izan daiteke hainbat ekitaldi antolatzeko: umeentzako jolasak, meriendak, jaietako bazkariak, udako kontzertuak, ...

Ikusten dugunez, kafe antzokia ezezik inguruak eskaintzen dizkigun aukerak ere aprobetxatu egin behar ditugu. Beraz, mugimendu sozio-kulturalarentzat espazio berri bat izan daiteke TOLETXE ingurua.

3.- TOLETXEren IZAKERA:

Ikus dezegun, besteak beste, zein ezaugarri izango dituen TOLETXE kafe antzokiak.

3.1. Euskalduna:

TOLETXE **Elgoibarko Izarraren** beste proiektu bat dela garbi izan behar dugu. Bere ezaugarri propioak izango baditu ere, Elkartearen helburuak eta filosofia zaindu eta errespetatu egin behar ditu. Beraz, TOLETXE kultur gune euskalduna izango da. Bertan antolatzen diren jarduerak euskaraz izango dira eta egoitzan entzungo den musikari dagokionean ere tratamendu berezia eskainiko zaio euskal musikari. TOLETXEn sartzen denak igarri egin behar du ez dela beste taberna bat, berezia dela, euskal sena sumatzen dela. Azken finean, euskaldunok gustura eta eroso sentitzea lortu behar dugu.

Alabaina, lehenetasun osoa euskarak izango badu ere, noizean behin baliteke beste hizkuntza eta kultura batzuei ere tokia egitea.

3.2. Irekia:

Puntu hau oso garrantzitsua da. Ez dugu *ghetto* bat zabaldu nahi. Herri guztiarentzat zabalik egongo den gune bat izan nahi du Toletxek. Lehen esan dugun bezala, TOLETXE irekita egongo da bertako giro eta filosofiarekin bat egiten duen edonorentzat.

Bestalde, belaunaldi guztientzat erakargarria izango den gunea eraiki nahi dugu. Ez dugu “hori gazteontzako da” edo “hor zaharrok ez daukagu zer eginik” bezalako esaldiak entzun nahi. Euskaldunon artean haurrak, gazteak, nagusiak eta edadetuak gaude, eta denontzako kabida egon behar du TOLETXEn.

Amaitzeko, ideologia eta pentsakera ezberdineko jendeari begira prestatu nahi dugu TOLETXE. Alderdi batekoa zein bestekoa izan, pentsakera bat edo bestea izan, ideologia ez da TOLETXEn sartzeko eragozpena izango. TOLETXEko helburu eta filosofiarekin bat etortzea izango da *baldintza* bakarra.

3.3. Herrikoia:

Ateak denentzat zabalik izango direla aipatu dugu. TOLETXEek herrikoia izan nahi du, bai izakerari dagokionean eta baita eskaintzari dagokionean ere. Hau da, ez da elitista izango eta edozein kondizio sozialeko herritarrentzat balekoa izango den gunea prestatu nahi dugu.

3.4. Partizipatiboa:

Herritarren parte hartzea izango da TOLETXEK izango duen erronkarik garrantzitsuenaren. Izan ere, hau lortzen badugu berez etorriko da gainontzeko guztia. Beraz, jendea bertara joatea eta proiektuan inplikatzeko izango da lortu behar duguna. Bi bide aurreikusten ditugu jendearen partizipazioa eta inplikazioa lortzeko:

3.4.1. Jendea proiektuan inplikatu:

TOLETXE proiektua jende askoren artean pentsatu, eztabaidatu eta kontsentsuatuak proiektua izan behar da. Bai eskaintza prestatzeko orduan eta baita jarduerak eskaintzeko orduan ere, jendearen partizipazioa eta inplikazioa lortu behar dugu. Horrelako proiektu bat ezin dugu bizpahiru lagunen eskuetan laga. Zenbat eta jende gehiagok parte hartu proiektuan, orduan eta identifikazio maila handiagoa lortuko dugu.

3.4.2. Herriko taldeei gunea eskainiz:

TOLETXE Elgoibarko Izarrarena da baina ez da berarentzat bakarrik. TOLETXE herriko edozein talde edo erakunde erabili ahal izango du bertako baldintzak betetzen baditu. Herriko elkarteek TOLETXE erabiltzeko desioa agertzea izango da herrian onartua eta estimatua izan den seinalerik garbiena.

3.5. Neutrala:

Elkarteen izaera eta filosofia mantenduz, TOLETXEK ere ez du inolako iritzirik edo inplikaziorik izango euskararekin eta euskal kulturarekin zerikusirik ez duten gaietan. Halere, kasu bereziren baten aurrean eta egoerak hala eskatzen badu, TOLETXEko Talde Eragileak salbuespenak onartzeko eskubidea izango du. Salbuespen kasu hauek Elkarte Zuzendaritza Batzordearen onspena izan beharko dute beti.

3.6. Besterik:

3.6.1.- TELEBISTA eta honen ERABILERA: Hasiara batean telebista ez ipintzea erabaki dugu. Bizpahiru hilabete egongo gara telebistarik gabe eta ondoren hartuko dugu behin betiko erabakia. Halere, etorkizunean telebista ipintzea erabakitzen badugu, ikus dezagun telebistari atera nahi diogun etekina zein den:

- . **Kirol ikuskizunak:** Kirolak gure gizartean duen arrakasta kontuan izanik, gure gureak diren kirolak eskaintzeko aprobetxa dezakegu (arrauna, pilota, ...) Bestalde, gureak ez izan arren euskaldunok ere parte hartzen dugun beste kirol batzuk ere badira jendeak oso estimuan dituenak (futbola, ...).
- . **Bideo-musikalak:** Musika kate bereziak daude musika ematen dutenak. Kasu honetan musika eta irudia eskaintzeko aukeran izango gara eta hau erakargarria izan daiteke.
- . **Besterik:** Orain akordura etorri ez arren, beste hamaika aukera ere egon daitezke telebista TOLETXEren mesedetan aprobetxatzeko.

Barne Araudia dokumentuan telebistaren erabilerari buruzko irizpideak idatzi ditugu.

3.6.2.- MUSIKA: Aparteko garrantzia eman nahi diogu TOLETXEEn jarri eta entzungo den musikari. Izan ere, gaur egun musika oso elementu erabakigarria da jendea erakartzeko edo uxatzeko, eta ondorioz, mimos zaindu nahi dugu. Bi arlo zainduko ditugu batez ere:

a.- **Musika mota:** Gure helburua musika klase ezberdina ipintzea da. Ez dugu nahi Toletxe musika klase batekin lotzerik. Ez dugu “hor beti euskal musikia dao ipinitxa”, “ hor oso musika arrarua ipintzen debe”, ... eta antzerakorik entzun nahi. Gustu eta estilo guztietako musika jarri nahi dugu. Halere, euskal musikari tratamendu eta leku berezia egin nahi diogu TOLETXEEn

b.- **Bolumena:** Momentu bakoitzak bere bolumena eskatzen duela uste dugu. Beraz, egoerak hala eskatzen duenean (jai eta ospakizun berezietan, zapatu gauetako juergan, ...), musika altuxeago jarriko dugu, eta motiborik ez dagoenean berba lasai egiteko bezala egongo da musika.

3.6.3. EGUTEGIA eta ORDUTEGIA:

Gure asmoa TOLETXE astelehenetik igandera zabalik edukitzea da, hau da asteko zazpi egunetan ireki nahi dugu. Oporretako itxialdia, berriz, abuztuko lehen hamabostaldian egingo dugu.

Ordutegiari dagokionean, Madala inguruko beste tabernen antzera ibiltzea da gure asmoa.. Goizean zein orдутan zabaltzea komeni den, berriz, aurrerago erabakiko dugu.

Dena dela, hauek hasierako ideiak baino ez dira. Gerora, TOLETXEren *martxak* erakutsiko digu zer den benetan komeni zaiguna.

4.- TOLETXE ERABILTZEKO IRIZPIDEAK:

4.1. Filosofia:

Txostenean zehar esan dugu TOLETXE kafe antzokia herriarentzat dela, bertan gustura sentitzen den edozein herritarrentzat alegia. ELGOIBARKO IZARRA Elkartek prestatu du baina TOLETXEko ateak zabalik egongo dira herriko beste elkarte eta entitateentzat. Herriko gainontzeko elkarteek TOLETXE aprobetxatzea eta erabiltzea gustatuko litzaiguke, TOLETXE eurena balitz bezala sentitzea, hain zuzen ere. Azken finean, Toletxe herriko mugimendu sozio-kulturalaren erreferentzia izatea da lortu nahi duguna.

Baina, TOLETXE erabiltzeko gutxieneko baldintza batzuk bete behar direla uste dugu. Izan ere, TOLETXE helburu batzuk eta filosofia jakin bat kontuan hartuta jarriko da martxan, eta ezin dugu helburu eta filosofia hauei kalterik egingo dien inolako jarduerarik onartu.

Baldintzak zein diren jakiteko jo TOLETXEko **BARNE ARAUDIA** dokumentura.

4.2. KARTELEI dagokienean :

TOLETXEn ere, herriko tabernetan gertatzen den antzera, kartelak, txartelak eta antzerakoak ipini ahal izango dira. Halere, kasu honetan ere irizpide batzuk izango ditugu kontutan eta hauek bete beharko dira (Ikus Barne Araudia dokumentua)

4.3. Barraren atzeko SALGAIK eta PRODUKTUAK:

Barraren atzean saltzeko izaten diren errifa, kamiseta, sarrera eta bestelako produktuei erabaki-proposamena Barne Araudian ikus daiteke..

4.4. Erantzuleak:

TOLETXE erabiltzeko eskariak bideratu eta koordinatuko dituen kultur dinamizatzailea izango da. Kartelak eta barra atzeko salgaien ardura, berriz, barrako arduradunak eta kultur dinamizatzaileak izango dute. Halere, TOLETXE erabiltzeko araudiari buruzko erantzukizuna eta azken hitza, Talde Eragileak eta Elkarteko Zuzendaritza Batzordeak izango dute.

5.- TOLETXE-ko ESKAINTZAREN EZAUGARRIAK:

TOLETXE kafe antzokian batez ere bi eskaintza mota nabarmenduko ditugu:

- 5.1. Kultur eskaintza.
- 5.2. Eskaintza gastronomikoa.

5.1. Kultur eskaintza:

Helburuak atala azaldu dugunean esan dizuegu arlo hau dela gehien azpimarratu nahi duguna. Behar bada, herriko tabernetatik bereziko gaituen ezaugarririk garrantzitsuena izango delako. Beraz, TOLETXEn izango den kultur eskaintzak aparteko garrantzia izango du proiektu honen etorkizunean.

Baina, zelako kultur eskaintza prestatu nahi dugu?

Hasteko bi eskaintza mota bereiztu nahiko genituzke:

- a. **Berbazkoak:** Berbazko jardueretan, hitzak berak dioen bezala, **hitza** izango da jardueraren muina. Sail honetan sartuko ditugu, besteak beste, hitzaldiak, mahainguruak, aurkezpenak, monologoak, ...
- b. **Ez-berbazkoak:** Kasu honetan hitza ez da jardueraren zentroa izango. Musika, dantza, irudia edo beste zerbait izan daiteke.

Halere, bereizketa hau egitea ez da beti erraza izango. Adibidez, bidai bati buruzko diapositiba emanaldia, zer da? Berbazkoa ala ez-berbazkoa? Irudiak (diapoak) eta hitzak (azalpenak) biak hartzen dute garrantzi beretsua.

TOLETXEko kultur eskaintzaren bi zutabe nagusiak zein izango diren ikusi ostean, azter ditzagun kultur eskaintzaren ezaugarriak zein izango diren. Hona hemen oraingoz definitu ditugun ezaugarri batzuk:

5.1.1. Mota anitzekoa: TOLETXEko kultur eskaintzak anitza, diferentea, plurala izan nahi du. Eta anitza diogunean bi ikuspegi kontutan hartuta ari gara: batetik, eskaintza bera: musika, hitzaldiak, kantaldiak, ikastaroak, ... Gure asmoa denetik eskaintzea da. Eta bestetik, hartzaileren ikuspuntutik: jarduerak antolatzerakoan belaunaldi, gustu eta estilo ezberdinak hartu behar ditugu kontutan.

5.1.2. Herrikoia: Kultur eskaintzako protagonistak, batez ere, herritarrak izatea da gure desioa. Beraz, herrian dagoen kultur mugimenduaren isla izan nahi du TOLETXEk. Halere, noizean behin erbestetik izen edo prestigiodun artistak ekartzea ere komeni da, honek sona eta izena emango baitio guneari.

5.1.3. Duina: Talde eta kultur mugimendu guztiei zor diegun errespetua aurrez aitortuz, TOLETXEn antolatuko diren kultur eskaintzek gutxieneko duintasun maila izan behar dute. Ezin dugu `edozer` antolatu edo onartu. Hau gunearen kalterako izan baitaiteke.

5.2. Eskaintza gastronomikoa:

Eskaintza gastronomikoari dagokionean hiru atal bereiztuko ditugu:

5.2.1. Pintxoak: sukaldea martxan izan behar dugunez, barran pintxo batzuk edukitzea aproposa izan daitekeela uste dugu.

5.2.2. Ogitartekoak: Batez ere gaztetxoekin pentsatuz, ogitartekoei tratamendu berezia eskaini nahi diegu. Ogitartekoak kultur gunean eskainiko dira.

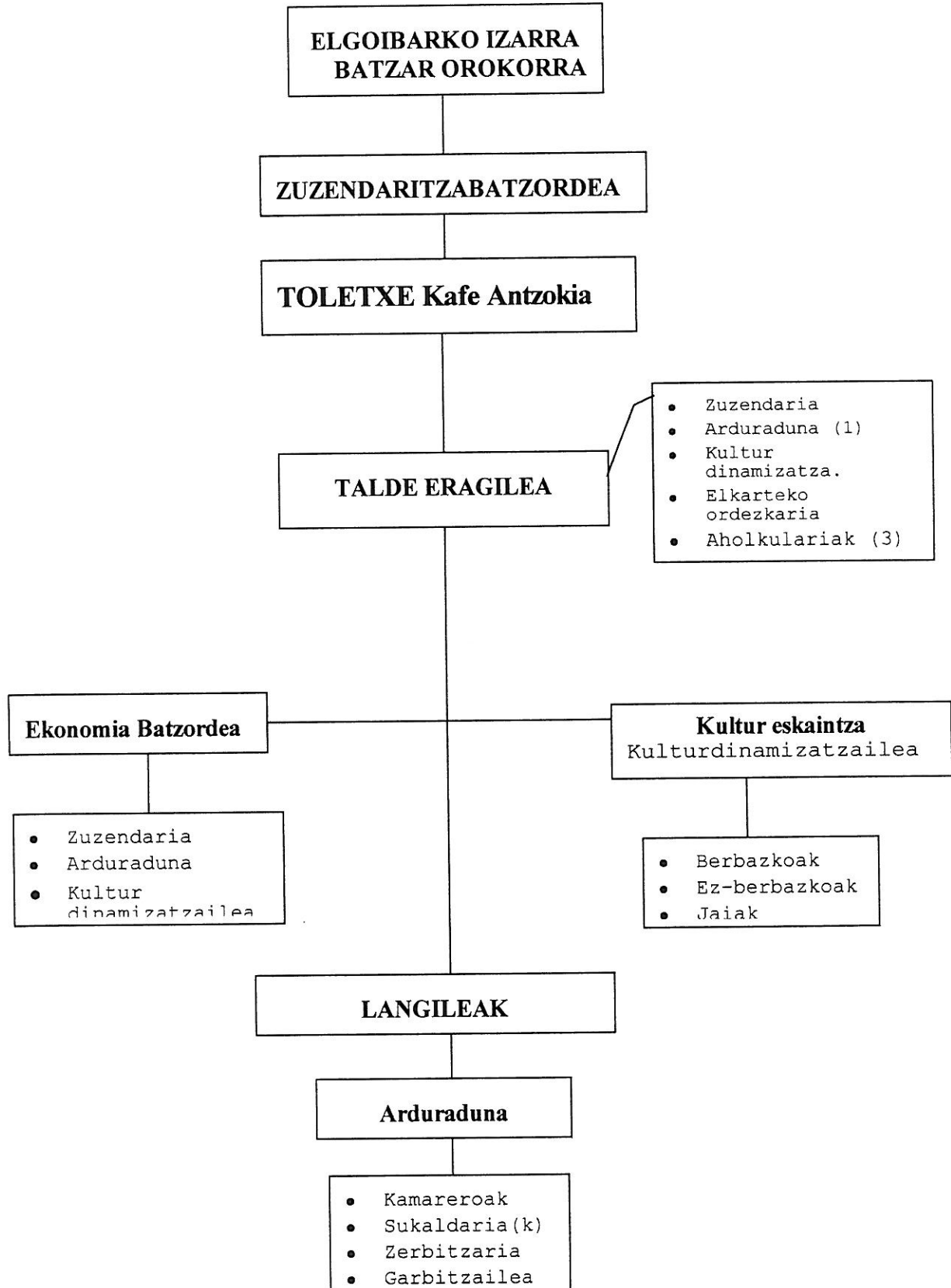
5.2.3. Platerak: TOLETXEK jantokia ere baduela aipatu dugu aurretik. Jatorduei ere toki berezia egin nahi diegu, euskal gizartean jatorduek duten garrantzia kontutan hartuta, batez ere. Jantokian platerako jana eskaini nahi dugu.

(OHARRA: Platerak eskaintzeko arazoak izan ditzakegu akaso, baina gure partetik ahalegin guztiak egingo ditugu hiruak eman ahal izateko.)

6.- ORGANIGRAMA ETA FUNTZIOAK:

Atal honetan proiektu honen egituraketa edo organigrama eta funtzionamendua aztertuko ditugu.

6.1. ORGANIGRAMA



b.- Ekonomia Batzordea: TOLETXEko ekonomiaz apropos arduratuko den taldea da. Gainotzeko guztiek ere ekonomiari bereziki erreparatu behar badie ere, lantalde honen ardura izango da urteko aurrekontuak behar bezala betetzea. Ekonomia Batzordea zuzendariak, barra eta sukalde arduradunek eta kultur dinamizatzailleak osatuko dute.

c.- Kultur Eskaintza taldea: Talde hau izango da TOLETXEko kultur eskaintza pentsatu eta prestatuko duena. Kultur dinamizatzaillearen gidaritzapean, honako hiru lantaldeetan banatuko da:

- **Berbazkoak:** Hitza protagonista duten kultur jarduerak prestatzeaz arduratuko da lantalde hau.
- **Ez-berbazkoak:** Lantalde honetakoek ez-berbazko jarduerak prestatuko dituzte.
- **Jaiak:** Azkenik, jaiak eta egun bereziak antolatzeko ardura izango duen lantaldea daukagu.

6.3. Langileak:

Elkartearen gainontzeko proiektuetan egin dugun bezala, TOLETXE proiektuan ere profesionalak eta militanteak uztartu nahi ditugu. Bai, hasiera batean profesionalentzako bakarrik prestatutako proiektua badirudi ere, gure nahia orain arteko proiektuen filosofiar eustea da. Izan ere, ezin dugu ahaztu Elkartearen jabeak militanteak (bazkideak) direla, eta kasu honetan ere Elkarteko militanteak izango dira TOLETXEn aginduko dutenak.

Halere, orainoz ezin dugu zehaztu zenbat langile beharko ditugun, ez profesionalak eta ezta militanteak ere. Hasi gutxienerako langile kopuruarekin hasiko gara eta ikusiko dugu aurrerantzean zeren beharra izaten dugun.

6.4. Proiektuen aprobetxamendua.

Ez dugu ahaztu behar TOLETXE proiektua ELGOIBARKO IZARRAren beste proiektu bat dela. Hau da, Elkarteak dituen helburuak betetzeko intentzioarekin prestatu den proiektu bat gehiago da TOLETXE. Eta orain artean bezala, ezinbestekoa izango da proiektu honen eta besteen arteko ganorazko komunikazio eta harremana sortzea. Izenburuan diogun legez, TOLETXEk aprobetxatu egin behar ditu Elkarteko gainontzeko proiektuek dituzten baliabideak. Eta bestalde, beste proiektuek ere aprobetxatu egin behar dute TOLETXE, bakoitzak bere interes propioak bertan gauzatzeko. **Adibidez:** Atxutxiamaiak eta TOLETXEk gauza askotan lagun diezkiokete elkarri. Izan ere, umeentzako oso gune aproposa izan daitezke TOLETXEk eskaintzen dituen hainbat gune (parkea, kultur gunea ordu egokietan, ...); umeak TOLETXEra eramanez gero, berriz, atzetik gurasoak ere eramateko aukera handiak daude.

7.- PROIEKTUAREN SUSTAPENA:

Helbururik garrantzitsuenetakoa jendearen parte hartzea dela esaten dihardugu txostenean zehar. Baina jendearen parte hartzea nekez lortuko dugu jendeak ez badaki, batetik, TOLETXE kafe antzokia zer/zertarako den eta non dagoen, eta bestetik, bertan zer eskaintzen den. Beraz, proiektuak aurrera egitea nahi badugu ezinbestekoa izango da promozioarekin eta publizitatearekin asmatzea.

Proiektuaren promozioa egiterakoan, bi plano izango ditugu kontutan:

7.1. Herri mailakoa:

Lehentasuna herri mailako promozioak izango du, kultur gunea elgoibartarrentzat baita batez ere. Orain publizitatea nola egingo dugun aipatzen hasiko ez bagara ere, **publizitate-euskarri** garrantzitsuenak zein izan daitezkeen ikusiko dugu:

- . Apropos prestatutako elkarrizketak.
- . BARREN astekaria.
- . Kartelak: gutxi baina toki egokietan.
- . Eskuorri bereziak.
- . Egunkarietako herriko kronikak (DV eta CORREO)
- . Irratiak (ZAZPIKI, ARRATE eta LOIOLA, ...)

7.2. Herritik kanpora:

Lehentasuna elgoibartarrek badute ere, kanpokoei ez diegu aterik itxiko. Inguruko herrietako jendea erakartzeko ahalegina egin daiteke, horretarako honako bide hauek erabil ditzakegarik:

7.2.1. Inguruan: Komunikabideak, kartelak eta eskuorriak.

7.2.2. Nazionala: Komunikabideak.

Dena dela, horrelakoetan esan ohi den bezala, publizitaterik onena eta eraginkorrena TOLETXEtik gustura irtengo direnek egingo dute (egia handia nahiz eta topikoa izan).

8.- FINANTZIAZIOA:

ELGOIBARKO IZARRAren helburuetan diruak garrantziarik ez badu ere, Elkartearen makinaria martxan mantentzeko dirua ezinbestekoa dela konturatu gara. Eta gainera diru propioaren beharraz jabetu gara, besteek emandakoa ez baita inoiz nahikoa izaten. Eta gainera ez dakigu noiz arte segituko duten ematen.

Beraz, TOLETXE proiektuak bi helburu nagusi izango ditu diruari dagokionean:

8.1. Proiektua autofinantziatzea:

Proiektuak bereak dituen gastuei aurre egin behar die. Gastu hauek, besteak beste, honako hauek dira: kreditua, langileen soldatak, alokairua e.a. TOLETXEko gastuetan sartu behar dugu, baita ere, kultur eskaintzak berarekin dakarren diru kostua.

Diru sarrerei dagokienean, berriz, bi diru sarrera nagusi aurrikusten ditugu: eskaintza gastronomikoak eman dezakeena (jantokian eta kultur guneko pintxo eta ogitartekoak), eta kultur guneko barran edarien salmentarekin aterako duguna. Halaber, baliteke zenbait kultur eskaintza kobratzea, baina hasiera batean batez ere debaldeko eskaintza prestatzea da gure asmoa.

8.2. Errentagarritasuna:

Gure nahia, proiektuaren gastuak ordaindu eta diru etekin bat izatea da. Diru etekinak zertarako?

. **Toletxe proiektua hobetzeko:** Etekinekin Toletxe hobetzen ahalegindu behar dugu. Eta hobetu diogunean proiektuak izan ditzakeen hainbat arlori buruz ari gara: gunea bera, eskaintza, langileen egoera, inbertsioak, ...

. **Elkartearen finantziazioa saneatzeko:** Gaur egun Elkartearen aurrekontuaren % 50 dirulaguntzei esker finantziatzen dugu eta gure nahia diru propioen zenbatekoa gehitzea da. Dirulaguntzek hor segitu behar dute baina diru propioaren kopuruak gora egin behar du.

. **Kreditua ordaintzeko:** Gogoratu 25 milioi inguruko kreditua eskatu behar dugula. Hau 15 urtean ordaindu behar dugu baina aurretik ordaintzeko aukerarik izaten badugu askoz hobeto.

Etekinak daudenean TOLETXEko Talde Eragileak, Elkarteko Zuzendaritza Batzordeak eta Bazkideen Batzar Orokorak erabakiko dute kasu konkretu bakoitzean zer egitea komeni den.